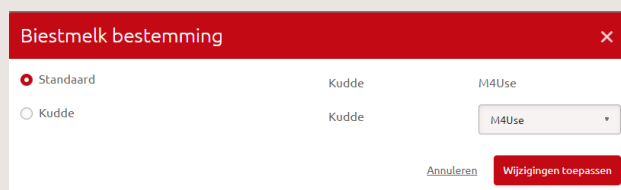
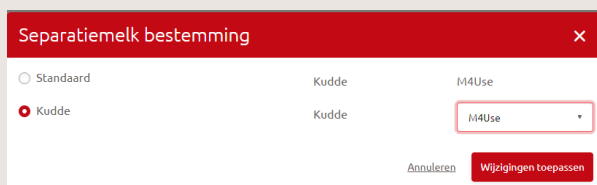


Instructiekaart dagelijkse routines M4Use

Biest of (automatisch) gesepareerde melk kan worden opgevangen in een van de vier Milk for Use (M4Use) emmers. In het managementprogramma Horizon kunnen bestemmingen voor melk worden ingesteld (*Beheer > Melk > Melken algemeen > Separatiemelkbestemming of Biestmelkbestemming*).



De Astronaut separeert de melk automatisch in een emmer. Lege emmers worden in volgorde gevuld: van positie 1 tot positie 4 (van links naar rechts, behalve indien door de monteur anders geïnstalleerd).

In de volgende stappen worden de dagelijkse handelingen beschreven die de gebruiker moeten uitvoeren om het M4Use-systeem en de emmers schoon te houden:

Stap 1

Druk op het pictogram 'Emmer' om het M4Use-informatiescherm te openen.

Deze knop staat in de linkerbenedenhoek. Met een rode badge wordt op deze knop het aantal gevulde M4Use-emmers aangegeven.

Stap 2

Het M4Use-informatiescherm in E-link toont:

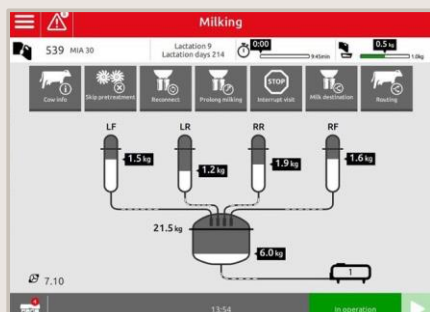
- Koenummer
- Hoeveelheid gesepareerde melk
- Reden voor melkseparatie.

Raadpleeg de melkseparatietaak of M4Use-taak in Horizon voor meer gedetailleerde informatie over de gesepareerde melk in de M4Use.

Stap 3

Open de M4Use-klep. Haal de emmer uit het frame en controleer de melkkwaliteit.

Gebruik de melk voor de kalveren of gooi hem weg. Spoel de lege emmers eerst met koud water. De temperatuur van het water mag niet hoger zijn dan 37 °C, omdat de melkeiwitten zich anders hechten aan het oppervlak van delen van de Astronaut en afzettingen vormen die moeilijk te verwijderen zijn. **Maak de lege emmers na elk gebruik schoon met heet water, een borstel en ontsmettingsmiddel.** Schone emmers zijn de verantwoordelijkheid van de gebruiker. Spoel de emmers na het schoonmaken uit met koud water en plaats ze terug. Druk na het legen en reinigen van de emmers op 'Alles legen' of 'Legen' voor een enkele emmer.



Teat	Weight	Reason	Action
1 222 HALBI T35	10.0 kg	None	Empty
2 539 MIA30	20.0 kg	TIC	Empty
3 111 KLABAS	23.0 kg	HDG	Empty
4 630 ANNA T19	12.3 kg	Milk per fat	Empty



Instructiekaart dagelijkse routines M4Use



Step 4

De volgende stap voor de gebruiker is het reinigen van de emmers en nozzles van de M4Use met behulp van de M4Use-spoeling. Start de M4Use-spoeling (softwareversie 7.4 voor Astronaut A4 is vereist, standaard in A5-software) met de knop 'M4Use-spoeling starten'. Tijdens het spoelen van de M4Use worden emmers met melk niet gespoeld.

Schakel de robot uit nadat het spoelen is gestart. U kunt deze tijd benutten om dagelijkse gebruikersroutines uit te voeren, zoals het reinigen van de robotarm. Door de robot uit te schakelen, voorkomt u dat er na het spoelen van de M4Use per ongeluk gesepareerde melk in het riool terechtkomt als alle emmers nog vol zijn. Door de M4Use-spoeling komt er lauw water in de lege emmers (resultaat van voorspoelen met koud water, schoonmaken van leidingen en nozzles met heet water en chemicaliën en naspoelen met koud water).

Step 6

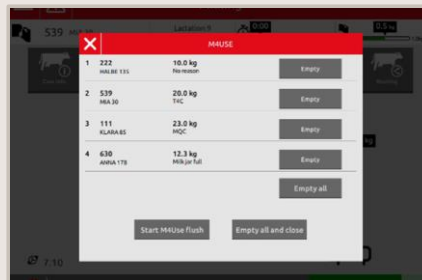
Plaats de schone emmers terug in de lege posities in het frame en sluit de klep.



Maak de emmers schoon en verwijder het reinigingswater. Spoel de emmers na de reiniging handmatig na met koud water, zodat er geen restanten reinigingswater in achterblijven.

Het wordt niet geadviseerd om binnen een uur na het reinigen van een cluster een M4Use-spoeling uit te voeren. Zo bent u er zeker van dat het reinigingswater tijdens het reinigen van het cluster de optimale temperatuur heeft.

Voer de spoeling ten minste een keer per dag uit.



Step 5

Maak de M4Use-klep dagelijks schoon om een goede hygiëne te waarborgen. Plaats de emmers niet terug in het frame voordat u de klep schoonmaakt, zodat er geen afvalwater of vuil in de emmers kan vallen.



Let op! Als alle M4Use-emmers vol zijn, wordt melk naar de melkbestemming 'Riool' geleid.

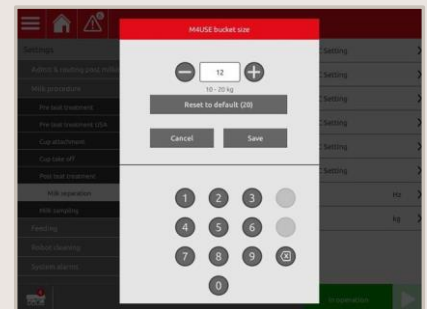
Step 7

Bevestig het legen van de emmer(s) op de lege-emmer posities op de E-Link door op 'Alles legen en sluiten' te drukken. Hierna kunt u de Astronaut weer inschakelen.



Tip

Het maximale volume van een emmer is 20 liter. Als dit te veel of te weinig is, kan het maximale volume worden aangepast via de E-Link. NB: Als de melkgift hoger is dan het maximale emmervolume, wordt deze over twee emmers verdeeld. De hoeveelheid melk die een emmer kan bevatten, kan worden aangepast via Instellingen > Melkprocedure > Melkseparatie > M4Use-emmerformaat.



Let op! Waarschuwing voor heet water en stoom: zorg ervoor dat alle emmers in de M4Use zijn geplaatst en houd de M4Use-klep gesloten.